



HART

MUSEUM

VAN

REMBRANDT

TOT

VERMEER

Meesterwerken van
The Leiden Collection

PERSINFORMATIE

9 APRIL – 24 AUGUSTUS 2025

EEN ODE AAN 17DE- EEUWS AMSTERDAM IN H'ART MUSEUM

Van Rembrandt tot Vermeer, meesterwerken van The Leiden Collection

Je imago versterken met een (zelf)portret, genieten van eten, drinken, lezen en muziek maken, gerimpeld oud worden of pronken met je rijkdom. Ter gelegenheid van de verjaardag van Amsterdam laat H'ART Museum in een nieuwe tentoonstelling diverse facetten van het dagelijks stadsleven zien. Niet in het leven van nu, maar in dat van de 17de eeuw. In de hoogtepunttentoonstelling *Van Rembrandt tot Vermeer, meesterwerken van The Leiden Collection* tonen de grote kunstenaars uit de Nederlandse geschiedenis het leven in de stad: voor de bühne, in de alledaagse realiteit en in de beslotenheid van thuis. De beste kunstenaars zijn vertegenwoordigd waaronder Rembrandt van Rijn, Frans Hals, Jan Steen, Ferdinand Bol en Johannes Vermeer. Ook is er werk te zien van de tot nu toe minder bekende Maria Schalcken: een vooraanstaande vrouwelijke kunstenaar uit de 17de eeuw.

**9 APRIL
— 24 AUGUSTUS 2025**



REMBRANDT VAN RIJN

Zelfportret met ogen in de schaduw, 1634



JOHANNES VERMEER

Jonge vrouw aan het virginaal, ca. 1670-75

18 REMBRANDTS EN EEN VERMEER KOMEN NAAR AMSTERDAM

De collectie is afkomstig uit The Leiden Collection, een van de grootste en belangrijkste privécollecties Nederlandse 17de-eeuwse kunst ter wereld. Oprichters van de collectie zijn de Frans-Amerikaanse verzamelaar Dr. Thomas S. Kaplan en zijn vrouw Daphne Recanati Kaplan. Zij legden de afgelopen decennia een ongeëvenaarde verzameling van wereldformaat aan van Rembrandt en zijn tijdgenoten. Een privécollectie die je normaal gesproken niet zomaar kan zien. Bijzonder is ook dat de verzamelaars speciaal voor deze tentoonstelling *alle* Rembrandts uitlenen: 17 schilderijen en 1 tekening. In totaal dus achttien Rembrandts die voor het eerst samen aan het publiek worden getoond. Daarnaast is The Leiden Collection de enige particuliere collectie ter wereld die in het bezit is van een schilderij van Johannes Vermeer. Het werk was eerder te zien in de uitverkochte Vermeer-tentoonstelling in Amsterdam (2023). Voor de tentoonstelling in H'ART Museum is de Vermeer speciaal gerestaureerd en voorzien van een 'nieuwe' 17de-eeuwse lijst.

HET LEVEN IN DE 17DE EEUW

De tentoonstelling begint bij Rembrandt, met een aantal portretten uit de periode nadat hij van Leiden naar Amsterdam verhuisde. De stad waar hij beroemd is geworden. Daar werd hij omarmd door de elite als dé portretschilder die in zijn portretten niet alleen hun persoonlijkheid raakte maar ook hun status wist weer te geven. Rembrandt schilderde echter niet alleen de rijken; hij bracht juist ook gewone Amsterdammers in beeld: jong en oud, mooi en lelijk. Hij plukte zijn ongepolijste modellen vaak van de straat. Een aantal van deze schilderijen is straks in Amsterdam te zien. Aan de hand van verschillende thema's zoals mode, geloof, wetenschap en vrije tijd geven 75 kunstwerken, voornamelijk portretten, van 27 kunstenaars in de tentoonstelling *Van Rembrandt tot Vermeer* een beeld van het stadse leven in 17de eeuw. De tentoonstelling eindigt met de Vermeer. Een van zijn laatste schilderijen en een topstuk in deze collectie. Een jonge vrouw zit aan een virginaal (soort klavecimbel) en kijkt je recht aan.

VROUWEN IN BEELD

In de tentoonstelling zijn veel vrouwen te zien: van high societydames en historische figuren tot zakenvrouwen en vrouwen in alledaagse scènes. Uitzonderlijk is het schilderij door Maria Schalcken, een van de weinige bekende vrouwelijke kunstenaars van haar tijd. Schalcken excelleerde in het vastleggen van subtiele intieme scènes die doordrongen zijn van verfijnde elegantie. Haar werken werden lange tijd aan haar broer Godfried Schalcken toegeschreven, maar onderzoek wijst anders uit. Vandaag de dag weten we nog maar weinig over haar, maar zelfs al zijn er niet meer dan een paar werken aan Schalcken toegeschreven, wordt haar vakkundigheid als onbetwist gezien.

VERLIEFD OP REMBRANDT

De band tussen The Leiden Collection en Amsterdam is sterk. Oprichter Thomas Kaplan ontdekte en bewonderde als kind al het werk van Rembrandt. Hij wilde daarom ook dolgraag naar Amsterdam; de stad die hij van jongs af aan met zijn ouders bezocht. Het bleek het begin te zijn van een levenslange passie voor 17de-eeuwse Hollandse meesters. In 2018 werd Kaplan benoemd tot Officier in de Orde van Oranje-Nassau, een onderscheiding die hij kreeg voor zijn inzet voor de Nederlandse cultuur. Twee jaar geleden schitterden al historische topstukken uit de collectie in H'ART Museum (toen nog de Hermitage). De veelgeprezen en vruchtbare samenwerking tussen de partners leidde tot het idee om voor Amsterdam 750 alle Rembrandts uit de collectie naar de Nederlandse hoofdstad te halen.

NOOT VOOR DE REDACTIE, NIET VOOR PUBLICATIE

Persopening *Van Rembrandt tot Vermeer*:
dinsdag 8 april om 11 uur in H'ART Museum (Amstel 51).
Aanmelden kan voor woensdag 2 april door te mailen naar pressoffice@hartmuseum.nl

CONTACT H'ART MUSEUM

Madeline van Vliet, Stella Küçüksen en JP Verhagen
Afdeling pers en marketingcommunicatie
+31 20 530 87 55
pressoffice@hartmuseum.nl

DOWNLOAD PERSBEELD

via hartmuseum.nl/pers

H'ART Museum is dankbaar voor de onmisbare steun van founder VriendenLoterij, partners Heineken, Aegon, ELJA Foundation en ABN AMRO, fondsen het Cultuurfonds, VSBfonds, VandenEnde Foundation, Gieskes-Strijbis Fonds, Gemeente Amsterdam, Fonds21 en de H'ART Museum Circle en Vrienden.

Alle 18 Rembrandts die The Leiden Collection in de afgelopen decennia heeft verzameld, zijn voor het eerst samen te bewonderen in H'ART Museum.



REMBRANDT VAN RIJN

Zelfportret met ogen in de schaduw, 1634

Rembrandt schilderde dit zelfportret toen hij net in Amsterdam was aangekomen. Amsterdam was een belangrijke stap in zijn carrière. In de hoofdstad zou hij beroemd worden. Hij trouwde dat jaar met Saskia van Uylenburgh, zijn grote liefde.

'ECHTE' AMSTERDAMMERS DOOR DE OGEN VAN REMBRANDT

Rembrandt schilderde niet alleen de rijken; hij bracht juist ook gewone Amsterdammers in beeld – jong en oud, mooi en lelijk. Vaak plukte hij zijn ongepolijste modellen gewoon van de straat.



REMBRANDT VAN RIJN
Portret van een oude Man
(mogelijk een rabbijn), ca. 1645



REMBRANDT VAN RIJN
Studie van een vrouw met witte kap, ca. 1640

Rembrandt schilderde deze oudere vrouw rond de tijd dat hij en zijn vrouw, Saskia van Uylenburgh, verhuisden naar hun huis aan de Sint Antoniesbreestraat in het hart van Amsterdam. Het was het eerste schilderij van Rembrandt dat werd verzameld door Thomas Kaplan, oprichter van The Leiden Collection.

REMBRANDT LAAT DE AMSTERDAMSE ELITE ZIEN

Rembrandt portretteerde veel welgestelde Amsterdammers en zijn populariteit groeide in de jaren 1630 snel onder de elite. Van een aantal weten we ook wie is geportretteerd, bijvoorbeeld Petronella Buys die bekend stond om haar verfijnde smaak en status. In deze portretten is de rijkdom veelal te herkennen aan de grote kragen, luxe kleding, gouden juwelen en parels.



REMBRANDT VAN RIJN
Portret van een man in rode jas, 1633



REMBRANDT VAN RIJN
Portret van Petronella Buys, 1635

ONTMOET DE KUNSTENAARS

Ook kunstenaars legden hun identiteit en ambities vast in (zelf)portretten. Een soort zelfpromotie waarmee ze hun kennis, virtuositeit en succes wilden tonen. Niet voor niks presenteren deze kunstenaars zich met dure kleding en juwelen. In hun houding spiegelen ze zich aan andere beroemde schilders als Titiaan, Raphael en Rembrandt.



GOVERT FLINCK
Zelfportret, 1643



JAN LIEVENS
Zelfportret, ca. 1629-30



FERDINAND BOL
Zelfportret, achter een balustrade, 1648

Het dagelijks leven in de 17de-eeuw

Van Rembrandt tot Vermeer richt zich op verschillende aspecten uit het dagelijks leven van die tijd: kleding kiezen die laat zien wie je bent, genieten van eten, drinken en muziek maken. Maar ook zaken als karakter, geloof, kennis en moraal komen aan bod. Allemaal onderwerpen die volop zijn vereeuwigd door de allerbeste kunstenaars van de eeuw waaronder Rembrandt van Rijn, Frans Hals, Jan Steen, Ferdinand Bol en Johannes Vermeer.

KARAKTERS & EXPRESSIES

REMBRANDT VAN RIJN

Bewusteloze patiënt (allegorie van de reuk), ca. 1624–25

Rembrandts levendige en komische voorstelling van de reuk toont een jonge man die bewusteloos is, waarschijnlijk in afwachting van een aderlating. Dit is het vroegst gesigneerde schilderij dat we van Rembrandt kennen.



ETEN EN HANDEL

GABRIEL METSU

Vrouw verkoopt wild vanuit een kraam, ca. 1653–54 [detail]

Gabriel Metsu maakt dit ambitieuze grote werk vroeg in zijn carrière. Geïnspireerd door het 17de-eeuwse gedachtegoed dat een marktvrouw een aantrekkelijke verleidster is, toont Metsu een voluptueuze vrouwelijke verkoopster van wild en gevogelte.

Nederlands culinair publiciste en presentatrice Janny van der Heijden schrijft in de catalogus uitvoerig over het ontstaan van de eetcultuur in Amsterdam.

MODE EN IDENTITEIT



CASPAR NETSCHER

Portret van Susanna Doublet Huygens, 1669

Dit portret van Susanna Huygens, dochter van de beroemde Constantijn Huygens, toont de 17de-eeuwse smaak. Het kapsel is in de Franse stijl en toont verfijning. De sinaasappelbloesems symboliseren zuiverheid.





DE MORAAAL VAN HET VERHAAL

REMBRANDT VAN RIJN

Minerva in haar studeerkamer, 1635 [detail]

In 1635 schilderde Rembrandt het beroemde werk *Minerva in haar studeerkamer*. In datzelfde jaar besloot de Staten-Generaal samen met Frankrijk de Zuidelijke Nederlanden binnen te vallen, als onderdeel van de voortdurende opstand tegen Spanje. En dat riep weerstand op bij de Amsterdamse regenten. Geïnspireerd door de gebeurtenissen wendt Rembrandts Minerva, godin van de oorlog, zich af van haar wapens en richt zich op wetenschap en vrede.

GELOOF

KENNIS & WIJSHEID



GABRIEL METSU

Elegante dame schrijft aan haar bureau, ca. 1662–64

Een welgestelde vrouw schrijft een brief in een weelderig interieur. Ze pauzeert, glimlacht naar de kijker, haar pen zwevend boven de zilveren inktpot. Het zeegezicht achter haar hint naar de briefinhoud: liefde is zo veranderlijk als de zee, of ze schrijft aan iemand die op reis is.



JAN STEEN

Gebed voor de maaltijd, 1660

Jan Steen schildert een gezin dat bidt voor een bescheiden maaltijd van brood, kaas en ham. Met een sobere compositie toont hij het ideaal van een vroom en harmonieus huishouden. Op de kaart die tegen de muur hangt staat de Bijbeltekst: 'God de Vader lief te hebben, de begeerte naar rijkdom af te wijzen en een eerlijk leven te leiden'.

JONG EN OUD



JAN LIEVENS

Jongen in een cape en tulband
(portret van Prins Rupert van de Palts),
ca. 1631

**REMBRANDT
VAN RIJN**

*Buste van een bebaarde
oude man, 1633*

Dit is het kleinste bekende schilderij dat Rembrandt ooit maakte. In 1633, kort na zijn verhuizing van Leiden naar Amsterdam, schilderde de meester het werk dat slechts 10,6×7,2 cm groot is.



VRIJE TIJD

Zeventiende-eeuwse Nederlandse schilders legden vaak de vrije tijd en de opbeurende effecten ervan vast. Het zelfportret van Jan Steen waarin hij de luit speelt, weerspiegelt de rol van muziek in het bestrijden van melancholie. Een van de vooraanstaande vrouwelijke schilders Maria Schalken laat in haar werk juist momenten van elegantie en sociaal contact zien.



JAN STEEN

Zelfportret met een luit: het gehoor,
ca. 1664



MARIA SCHALKEN

*Jongen die druiven aanbiedt
aan een vrouw, ca. 1675–82*

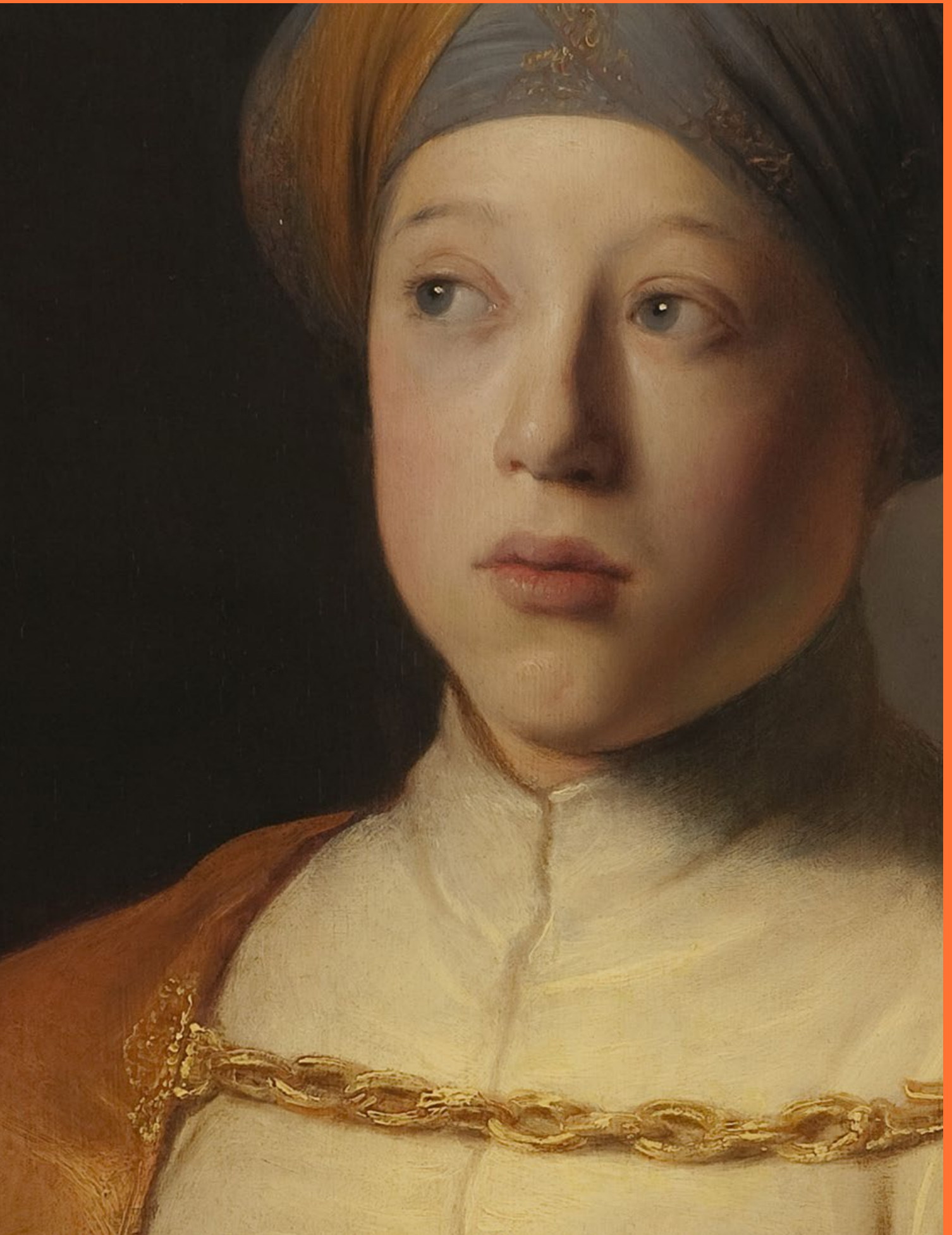
JOHANNES VERMEER

Jonge vrouw aan het virginaal, ca. 1670–75

Vermeers voorstellingen van vrouwen die muziek-instrumenten bespelen, roepen vaak associaties op met het hofmaken, en in dit geval kan de kijker de rol aannemen van een potentiële minnaar. Het schilderij behoort tot de laatste werken uit Vermeers carrière en is recent gerestaureerd en voorzien van een 17de-eeuwse lijst.



Achtergrondinformatie



Achtergrondverhaal

ARTIKEL UIT DE CATALOGUS

Kunst en leven in Rembrandts tijd. Geschreven door Arthur K. Wheelock Jr. (senior–adviseur The Leiden Collection)

Deze catalogus begeleidt de tentoonstelling in H'ART Museum van 75 Nederlandse zeventiende-eeuwse schilderijen uit The Leiden Collection ter herdenking van het 750-jarig bestaan van Amsterdam. Hoewel de schilderijen van Rembrandt de kern van de tentoonstelling vormen, is het geen monografische presentatie. De tentoonstelling omvat uitzonderlijke werken van Nederlandse kunstenaars uit meerdere stedelijke centra, waaronder natuurlijk Amsterdam en Rembrandts geboortestad Leiden, maar ook Utrecht, Haarlem, Deventer, Den Haag en Delft. Belangrijk is dat de schilderijen thematisch zijn gerangschikt en niet per kunstenaar. De thema's van de tentoonstelling roepen belangrijke aspecten op van het dagelijks leven in Amsterdam en, breder gezien, in Nederland.



JOHANNES VERMEER

Jonge vrouw aan het virginaal, ca. 1670–75

Deze tentoonstelling put uit de grote kracht van The Leiden Collection, namelijk de weergave van de mensheid in al zijn facetten, van portretten en genrestukken tot bijbelse en mythologische onderwerpen. De ontembare geest van het Nederlandse volk is constant voelbaar wanneer je door de tentoonstelling loopt, niet alleen als je je verwondert over Rembrandts formele portretten van rijke burgers, maar ook als je

zijn expressieve 'tronies' (karakterstudies) van mannen en vrouwen uit verschillende sociale klassen bekijkt. Andere schilderijen van kunstenaars als Gerrit Dou, Gabriel Metsu en Frans van Mieris uit Leiden en Gerrit ter Borch uit Deventer, tonen activiteiten die de Nederlanders bezighielden in hun dagelijks leven, zowel binnenshuis als buitenshuis. Sommige schilderijen tonen de verkoop en bereiding van voedsel, andere tonen kunstenaars in hun ateliers, geleerden aan bureaus vol boeken of vrouwen die aandachtig brieven schrijven. De geneugten van muziek, een belangrijk thema in de tentoonstelling, worden benadrukt door

Johannes Vermeers *Jonge vrouw aan het virginaal* (ca. 1670–75), het enige schilderij van deze Delftse meester in privébezit. Vermeers kleine meesterwerk is onlangs geconserveerd en opnieuw ingelijst ter voorbereiding op deze tentoonstelling. Tot slot worden de spirituele aspecten van het zeventiende-eeuwse leven niet alleen weerspiegeld in Jan Steens schilderij van een gezin dat bidt voor een maaltijd, maar ook in de bijbelse en mythologische schilderijen die in Nederlandse huizen hingen, waaronder Hendrick ter Brugghens *Allegorie op het geloof* (ca. 1626).

HENDRICK TER BRUGGHEN

Allegorie op het geloof, ca. 1626



INLEIDENDE ESSAYS

Hoewel deze inleiding zich voornamelijk richt op de rol van Rembrandt in deze tentoonstelling, introduceert het ook andere essays in de catalogus die informatie verschaffen over het sociale en fysieke karakter van Amsterdam, het belang van handel en commercie voor deze belangrijke havenstad en de belangrijke thema's van muziek en mode in de Nederlandse cultuur. In de eerste inleiding onderzoekt Han Bakker het culturele milieu van Amsterdam dat als inspiratie diende voor Rembrandt en zijn tijdgenoten. Bakker benadrukt dat boeken, kaarten, theatervoorstellingen en kranten die in Amsterdam werden gepubliceerd, door heel Nederland werden verspreid. Hij merkt ook op dat de levendige ideeënmarkt van Amsterdam zich ontwikkelde vanwege de relatieve religieuze tolerantie, waardoor uitgeverij teksten konden drukken die protestantse, katholieke, joodse en islamitische tradities weerspiegelden. Janny van der Heyden stelt fundamentele vragen over wat mensen aten en waar ze hun eten kochten. Naarmate Amsterdam in de loop van de eeuw exponentieel groeide, begonnen markten zich te specialiseren in de verkoop van verschillende soorten voedsel, zoals vis, groenten of vlees. Vers fruit was ook verkrijgbaar, soms geïmporteerd uit Italië. Hoewel het dieet van Amsterdammers varieerde op basis van hun economische status, waren brood en bier dagelijkse kost.

Wouter van Elburg beschrijft het karakter van de elegante huizen langs de met bomen omzoomde grachten van Amsterdam. Hoewel de stad een zekere uniformiteit van structuur aanmoedigde om een harmonieuze ambiance te creëren, hielden de rijkere burgers van Amsterdam ervan om het interieur van hun woningen te decoreren met dure wandkleden, kroonluchters, meubels en schilderijen. Weixuan Li legt uit dat schilderijen geen luxe waren die was voorbehouden aan de elite, maar een integraal onderdeel vormde van het dagelijks leven van de gewone burgers. Ze identificeert drie basistypen Amsterdamse huizen en legt uit dat de grootte en het type huis van invloed waren op de manier waarop schilderijen werden gepresenteerd.

Leonore van Sloten benadrukt dat muziek in heel Nederland populair was, zowel binnenshuis als buitenshuis. Kerkklokken luidden door het hele land en orgelmuziek was vaak te horen in kerken. Partituren waren overal verkrijgbaar en dichters componeerden vaak liederen om hun teksten te begeleiden. Gewone mensen zongen en bespeelden instrumenten, zowel in het openbaar als thuis, zoals blijkt uit de illustraties in het essay van schilderijen van kunstenaars die in verschillende Nederlandse steden woonden, waaronder Leiden, Delft, Haarlem, Rotterdam en Deventer. Het essay van Els de Baan onderzoekt een fascinerend aspect van damesmode. Ze legt uit dat Nederlandse vrouwen vaak oorbellen aan 'oorijzers' hingen in plaats van aan hun oorlellen. Zoals blijkt uit enkele van de schilderijen die ze illustreert, werden 'oorijzers' onder het kapje of hoofdbedekking van een vrouw gedragen. Na deze thematische essays vertelt Thomas Kaplan, de oprichter van The Leiden Collection, met grote passie over zijn levenslange connecties met Rembrandt, de 'universele kunstenaar', en het belang van Amsterdam als een mekka voor Nederlandse kunst. Vanwege de enorme bewondering die Thomas Kaplan en zijn vrouw Daphne Recanati Kaplan hebben voor Amsterdam, hebben ze enthousiast ingestemd om deze 75 prachtige schilderijen uit The Leiden Collection, inclusief al hun Rembrandts, uit te lenen aan H'ART Museum voor deze speciale tentoonstelling ter herdenking van de stichting van Amsterdam 750 jaar geleden.

CATALOGUS VAN DE TENTOONSTELLING

Elizabeth Nogrady, conservator van The Leiden Collection, en Caroline Van Cauwenberge, Digital Content Coordinator bij The Leiden Collection, hebben beschrijvingen samengesteld over elk van de werken in de tentoonstelling, voorafgegaan door een korte introductie over het karakter en het ethos van The Leiden Collection. De volgorde van de schilderijen in de catalogus weerspiegelt de thematische presentatie van werken in de tentoonstelling.

REMBRANDT

Rembrandts enorme aanwezigheid is voelbaar in de tentoonstelling vanwege de brede reikwijdte van zijn werk, dat varieert van vroege genrestukken/allegorische schilderijen die hij in Leiden maakte tot de expressieve tronies, formele portretten en meeslepende historiestukken die hij maakte nadat hij naar Amsterdam was verhuisd. Rembrandts krachtige persoonlijkheid is duidelijk zichtbaar in zijn zelfportret (1634), maar ook in zijn enorme impact op collega's en studenten, waaronder Jan Lievens, Gerrit Dou, Govaert Flink en Ferdinand Bol.

Rembrandt werd op 15 juli 1606 geboren in Leiden in het middenklassengezin van Harmen Gerrits van Rijn en zijn vrouw Neeltgen van Zuytbrouck.

[1] De natuurlijke instincten van de jonge Rembrandt waren, volgens een vroege biograaf, 'gericht op de kunst van het schilderen en tekenen'. **[2]** Niettemin stuurde zijn familie hem naar de Latijnse School in Leiden en naar de Universiteit van Leiden, waar hij begin jaren 1620 werd ingeschreven. Deze opleiding gaf Rembrandt een solide basis in theologie en de literatuur van de klassieke oudheid. Een vertrouwdheid met bijbelse verhalen en Romeinse mythologie verschaftte Rembrandt het intellectuele kader om een historieschilder te worden, destijds beschouwd als het meest nobele en prestigieuze genre van schilderkunst voor een kunstenaar.



REMBRANDT VAN RIJN

*Zelfportret met ogen
in schaduw, 1634*



PIETER LASTMAN

*David geeft Uriah
de brief voor Joab,
1619.*



JAN LIEVENS

Kaartspelers, ca. 1625

Rembrandt werd protestants opgevoed, maar de sympathieën van zijn familie lagen bij de remonstranten, een factie van de Nederlands Hervormde Kerk die zich verzette tegen de strikte positie van de orthodoxe calvinisten ten aanzien van predestinatie, het geloof dat God alle gebeurtenissen vooraf heeft bepaald, inclusief individuele verlossing. Hoewel Rembrandts eigen religieuze opvattingen niet bekend zijn, is het belang dat remonstranten hechtten aan persoonlijk geloof consistent met Rembrandts nadruk op het innerlijke leven van zijn onderwerpen in zijn kunstwerken. Rembrandt zou uiteindelijk belangrijke contacten hebben met personen uit een breed scala aan religieuze tradities, waaronder katholieken en mennonieten, die het perspectief dat hij van zijn familie had gekregen, zouden verbreden. Hij had veel banden met joden, niet alleen met personen die model stonden voor zijn tronies, maar ook met degenen die hem opdracht gaven voor schilderijen en etsen. Deze acceptatie van en betrokkenheid bij verschillende religieuze tradities draagt bij aan de brede menselijkheid van zijn kunst.

In Leiden vond Rembrandt een sympathieke collega in Jan Lievens, die al op jonge leeftijd als een vroege meester naam had gemaakt. Beide jonge kunstenaars streefden ernaar om historieschilder te worden, en beiden – Lievens in 1617 en Rembrandt in 1625 – reisden naar Amsterdam om te studeren bij Pieter

Lastman, de meest vooraanstaande historieschilder van die tijd. Lastman leerde hun hoe ze verhalende episodes uit de mythologie en de Bijbel konden afbeelden, zoals in zijn *David geeft Uriah de brief voor Joab* (1619).

Rond 1620 zou Lievens zijn opleiding hebben voortgezet bij Gerrit van Honthorst, die net terug was van een verblijf in Rome waar hij schilderijen van Caravaggio had gezien met dramatische clair-obscur effecten (contrasten van licht en donker). Van Honthorst omarmde, net als zijn Utrechtse tijdgenoot Hendrick ter Brugghen, Caravaggio's revolutionaire schilderijstijl en schilderde vaak kaarsverlichte taferelen. Lievens omarmde deze manier van schilderen met enthousiasme in zowel zijn historiestukken als in taferelen uit het dagelijks leven, zoals de *Kaartspelers* uit ca. 1625. Opvallend is dat Rembrandt model stond voor de zittende figuur met een pijp, de vroegst bekende afbeelding van deze jonge Leidse kunstenaar. Deze twee kunstenaars kenden elkaar goed en deelden misschien zelfs een atelier.

Rembrandt schilderde zijn meerluik *Allegorie op de zintuigen* rond deze tijd, vermoedelijk in Lievens' atelier. Drie schilderijen uit deze serie zijn te zien in de tentoonstelling: *Bewusteloze patiënt (allegorie op geur)* (ca. 1624–25), *Steenoperatie (allegorie op aanraking)* (ca. 1624–25), en *Drie musici (allegorie op horen)* (ca. 1624–25). In deze werken omarmde Rembrandt Lievens' moderne stijl volledig, inclusief zijn gedurfde penseelstreken, sterke clair-obscur-effecten, dicht bijgesneden compositie en gevoel voor humor. Bovendien, net zoals Rembrandt een hoofdrolspeler is in de *Kaartspelers*, is de jonge Lievens een deelnemer in *Allegorie op horen*, de vroegst bekende afbeelding van hem.

De aangeboren artistieke talenten van Lievens en Rembrandt brachten hun grote bekendheid. Hun roem breidde zich uit naar Den Haag en bereikte Constantijn Huygens, een groot kenner en secretaris van de Prins van Oranje. Huygens reisde in 1628–29 naar Leiden om deze twee jonge kunstenaars te zien, een bezoek dat van groot belang was voor hun carrière. Huygens, die een liefhebber was van de schilderijen van beide kunstenaars, regelde vorstelijke opdrachten die belangrijk waren voor hun carrière. Lievens kreeg vervolgens de opdracht om Prins Rupert van de Palts, een neef van de Prins van Oranje, te portretteren (1631). In dit prachtige schilderij beeldde Lievens de prins af gekleed in een gouden cape en een blauw-gouden tulband versierd met de oprijzende pluim van een paradijsvogel.

In 1628, het jaar dat Huygens naar Leiden afreisde, nam Rembrandt de eerste van zijn vele leerlingen in dienst, Gerrit Dou. Dou, die in Leiden bleef nadat Rembrandt begin jaren 1630 naar Amsterdam verhuisde, werd al snel hoofd van de Leidse School van fijnschilders, waartoe ook de 'prins' Frans van Mieris behoorde. Deze tentoonstelling bevat een uitstekende selectie van de opmerkelijk verfijnde genrestukken en portretten die Dou, Van Mieris en andere 'fijnschilders' tot aan het einde van de eeuw bleven maken.

Rembrandt, Lievens, Dou en Van Mieris waren gefascineerd door de uitdaging het menselijk gezicht weer te geven in expressieve karakterstudies, bekend als tronies. Naast het bestuderen van hun eigen gezichtsuitdrukkingen in spiegels, schilderden ze ook tronies van familieleden, vrienden en mensen uit de



JAN LIEVENS

Jongen in een cape en tulband (Portret van Prins Rupert van de Palts), ca. 1631

arbeidersklasse. Ze voelden zich vooral aangetrokken tot de gezichten van ouderen, want in hun ouderdom vonden ze 'karakter'. Of het nu ging om de plooiën die een gerimpeld gezicht omlijnden of om de wijsheid die afstraalde van het ervaren van de grillen van het leven. Een van Rembrandts meest bijzondere tronies is *Buste van een bebaarde oude man* (1633), een klein schilderij op papier dat hij in 1633 maakte. Rembrandts gedurfde en energieke penseelstreken, met name die waarmee de gefronste wenkbrauwen, onverzorgde haren en baard van de oudere man zijn weergegeven, creëren een bijzonder dynamisch beeld.

Begin jaren 1630 verhuisde Rembrandt naar Amsterdam, een veel kosmopolitisch stad dan Leiden. Rembrandt woonde aanvankelijk bij de kunsthandelaar Hendrik van Uylenburgh, die een zogenaamde 'academie' leidde, wat voornamelijk een atelier voor portretopdrachten was. [3] Rembrandt kreeg al snel de leiding over Van Uylenburghs onderneming en vestigde zijn reputatie als een uitstekend portretschilder. In 1634, het jaar waarin hij trouwde met Saskia, Van Uylenburghs jongere nicht, portretteerde Rembrandt zichzelf als een succesvol kunstenaar die de toeschouwer aankeek vanonder een donkere baret.



REMBRANDT VAN RIJN

Portret van een man in rode jas, 1633

Rembrandts portretclientèle bewonderde de manier waarop hij levensechte afbeeldingen creëerde door zijn innovatieve poses, subtiele weergave van huidtinten en controle over licht en donker. Deze kwaliteiten zijn duidelijk zichtbaar in *Jong meisje met gouden mantel* uit 1632, waarbij Rembrandt zachte, vloeiend gemengde streken gebruikte om het gezicht van de jonge vrouw vorm te geven en sierlijke penseeltoetsen om haar haar te schilderen. In *Portret van een man in een rode jas* (1633) bracht Rembrandt de innemende persoonlijkheid van de geportretteerde tot leven door diens krachtige gelaatstrekken, boogvormige wenkbrauwen, opgekrulde snor en forse gestalte.

Terwijl hij van het begin tot halverwege de jaren 1630 in het atelier van Van Uylenburgh werkte, trok Rembrandt verschillende leerlingen aan die zijn schildermethode kwamen leren, onder wie Govaert Flinck en Ferdinand Bol, die beiden zelfportretten schilderden op basis van Rembrandts eigen werken. Zoals gebruikelijk in Nederlandse ateliers, liet Rembrandt af en toe leerlingen en assistenten helpen bij het uitvoeren van zijn bestelde portretten. In zulke gevallen schilderde de meester het

gezicht en de handen van de geportretteerde, terwijl de assistent hielp bij het uitvoeren van de kleding, zoals het geval was bij *Portret van Antonie Coopal* (1635).

Rembrandts actieve betrokkenheid bij portretkunst in Amsterdam in de jaren 1630 belette hem niet om prachtige bijbelse en mythologische taferelen te schilderen, waaronder *Minerva in haar studeerkamer* uit 1635. Rembrandt beeldde deze Olympische godin af, wiens gelaatstrekken lijken op die van Saskia, als de godin van de wijsheid, verdiept in studie en reflecterend op wetenschappelijke discoursen op een manier die direct aansluit bij de menselijke ervaring. Rembrandt schilderde dit werk waarschijnlijk voor een van de regenten van Amsterdam. Deze burgerlijke leiders geloofden dat een vredige omgeving gunstig was voor de internationale handel en dus voor de welvaart van Amsterdam. Rembrandts intentie was dus niet alleen om een mythologische godin af te beelden, maar ook om te laten zien hoe haar voorbeeld hedendaagse sociale en politieke zaken kon helpen sturen.

REMBRANDT VAN RIJN (EN WORKSHOP)

Portret van Antonie Coopal, 1635



De energieke, ongemengde penseelstreken van de meester brengen zowel haar ruwe uiterlijke verschijning als haar innerlijke kracht over.

In 1639, vijf jaar na zijn huwelijk met Saskia, en op het hoogtepunt van zijn artistieke succes, kocht Rembrandt een groot huis aan de Sint-Anthoniesbreestraat, gelegen in de joodse wijk van Amsterdam. Om het huis te kunnen kopen, moest Rembrandt veel geld lenen, en op dat moment ontstond de schuld die uiteindelijk zou resulteren in de financiële problemen waarmee hij halverwege de jaren 1650 te maken zou krijgen. Rembrandt en Saskia kregen vier kinderen, maar alleen Titus, geboren in 1641, overleefde de kindertijd. Na een langdurige ziekte stierf Saskia in 1642, het jaar dat Rembrandt zijn beroemdste compositie schilderde, *De Nachtwacht* (Rijksmuseum, Amsterdam). Na Saskia's dood leek Rembrandt troost te vinden in het afbeelden van landschappen die hij zag tijdens lange wandelingen op het platteland, maar hij vond ook troost in het schilderen van rustige en intieme interieurtaferelen uit de Bijbel, die de nieuwe realiteit weerspiegelden waarmee hij werd geconfronteerd als alleenstaande vader van een klein kind.

Een studie van een jong meisje, die Rembrandt aanpaste bij het schilderen van het hoofd van de Maagd Maria in een van zijn weergaven van de *Heilige familie* (ca. 1645), is te zien in de tentoonstelling. Rembrandt schilderde vaak zulke tronies van levende modellen voor hij aan zijn bijbelse of mythologische taferelen begon.

In 1647 ontmoette Rembrandt Hendrickje Stoffels, die zijn levenslange metgezel zou worden. Zij zorgde voor hem en Titus tot ze in 1663 aan de pest stierf. Hoewel ze samenwoonden, trouwden Rembrandt en Hendrickje echter nooit. Deels vanwege de publieke verontwaardiging over zijn thuissituatie en deels omdat zijn donkere, grof geschilderde schilderijen in ongenade waren gevallen bij jongere opdrachtgevers en de Amsterdamse stadsvaders, werd Rembrandt geplaagd door financiële problemen. **[4]** In 1658 onderging Rembrandt de vernedering van het veilen van zijn bezittingen, waaronder zijn grote kunstcollectie, vanwege faillissement. Hij verhuisde vervolgens naar de kunstenaarsbuurt in de Amsterdamse Jordaan,

waar hij uiteindelijk een relatief klein huis huurde aan de Rozengracht en waar hij woonde tot aan zijn dood in 1669. **[5]**

Tijdens de laatste jaren van zijn leven bleef Rembrandt bijbelse en mythologische taferelen schilderen, evenals expressieve portretten, waaronder *Portret van een zittende vrouw met gevouwen handen* (1660). De naam van de bejaarde vrouw is niet bekend, maar haar krachtige gezicht, met haar ruwe huid en uitgesproken trekken, is onvergetelijk. Hoewel ze ouder was, hadden de jaren de intensiteit van haar blik of de alertheid van haar geest niet weggenomen; kwaliteiten die Rembrandt vastlegde in de rechte houding van de vrouw en haar stevig samengevouwen handen. De energieke, ongemengde penseelstreken van de meester brengen zowel haar ruwe uiterlijke verschijning als haar innerlijke kracht over.



REMBRANDT VAN RIJN

Portret van een zittende vrouw met gevouwen handen, 1660

Hoewel Rembrandt in de jaren 1660 nog steeds portretopdrachten kreeg, waren de stilistische trends afgeweken van zijn diep persoonlijke manier van schilderen. Zijn ruwe omgang met verf en zijn vaak onelegante figuren werden regelmatig bekritiseerd door critici uit de late zeventiende eeuw. De verfijnde stijl van portretteren die de meeste Nederlandse patriciërs prefereerden, kan worden bewonderd in Caspar Netschers opvallende portret van Susanna Huygens uit 1669. Met zorgvuldig gemengde penseelstreken, beeldde Netscher Susanna, de jongste dochter van Constantijn Huygens, af met een gladde huid, lichte gelaatstrekken en gekleed in een glinsterende witte satijnen jurk. Haar haar is opgestoken in een extravagant Frans kapsel. Een groter contrast in schilderstijlen en mode tussen dit werk en Rembrandts *Portret van een zittende vrouw met gevouwen handen* (1660) is nauwelijks denkbaar.

Met de Franse inval in Nederland in 1672 werd de Franse mode steeds dominanter. De elegante smaak en mode die in de Nederlandse samenleving heersten, worden breed weerspiegeld in de portretten en genrestukken die Nederlandse kunstenaars in die tijd

creëerden, met name degenen die schilderden in de Leidse fijnschildertraditie. De geneugten van muziek bleven erg in zwang, zoals blijkt uit Johannes Vermeers suggestieve schilderij van een *Jonge vrouw aan het virginaal*, dat de Delftse meester in de vroege tot midden jaren 1670 maakte. Opvallend is dat, ondanks dat hij veel leerlingen had tijdens zijn lange en bewogen carrière, slechts één volgeling van Rembrandt in zijn stijl bleef schilderen, namelijk Arent de Gelder. Twee van De Gelders krachtige late werken zijn onvergetelijke hoogtepunten in deze tentoonstelling.

Deze tentoonstelling, met zijn genereuze bruiklenen uit the Leiden Collection, bevat enkele van Rembrandts meest fascinerende schilderijen, maar ook uitstekende werken van meer dan twintig andere Nederlandse kunstenaars uit verschillende belangrijke artistieke centra. Samen met de inzichtelijke essays en informatieve catalogusvermeldingen van deze publicatie, biedt de tentoonstelling een fascinerend inzicht in het snijvlak van kunst, menselijkheid en het dagelijks leven in Nederland in de zeventiende eeuw.

BRONNEN

1: Bij het schrijven van deze tekst heb ik geprofiteerd van twee belangrijke wetenschappelijke bronnen in de online catalogus *The Leiden Collection*: Piet Bakkers biografie van Rembrandt van Rijn en H. Perry Chapman's essay 'Rembrandt and The Leiden Collection.' Voor toegang tot deze teksten, bezoek *The Leiden Collection Catalogue*, 4th ed. Geredigeerd door Arthur K. Wheelock Jr. en Elizabeth Nogrady in samenwerking met Caroline Van Cauwenberge. New York, 2023-. <https://theleidencollection.com>. **2:** 'Zijne natuurlijke beweginghen alleen streckten tot de Schilder ende Teycken Conste.' Jan Jansz. Orlers, *Beschrijvinge der Stadt Leyden* (Leiden, 1641), 375. **3:** Zie Friso Lammertse and Jaap van der Veen, *Uylenburgh and Son: Art and Commerce from Rembrandt to De Lairese, 1625–1675* (Exh. cat. London, Dulwich Picture Gallery; Amsterdam, Museum Het Rembrandthuis) (Zwolle, 2006). **4:** Rembrandt hoopte zijn schulden af te lossen met het geld dat hij zou verdienen met zijn grote schilderij voor een van de lunetten in het Amsterdamse stadhuis, *The Conspiracy of Claudius Civilis* (Nationaal museum, Stockholm). Rembrandts compositie werd echter in 1662 door de stadsautoriteiten afgewezen. **5:** Voor Rembrandts faillissement, zie Paul Crenshaw, *Rembrandt's Bankruptcy: The Artist, His Patrons, and the Art Market in Seventeenth-Century Netherlands* (New York, 2006). Hendrickje stierf in 1663 aan de pest, en Titus stierf vier jaar later, als slachtoffer van een andere pandemie. Rembrandt stierf op 4 oktober 1669 op 63-jarige leeftijd. Hij werd begraven in een gehuurd graf in de Westerkerk in Amsterdam.

Over The Leiden Collection

The Leiden Collection die Dr. Thomas S. Kaplan en zijn vrouw Daphne Recanati Kaplan over de afgelopen twee decennia verzamelden, omvat meer dan 220 schilderijen en tekeningen van de beste kunstenaars uit de zeventiende eeuw. Daarmee behoort de collectie tot de grootste privéverzamelingen van Nederlandse kunst uit deze periode. Met als nadrukkelijke missie deze werken te willen delen met het publiek, vormt The Leiden Collection een unieke ‘uitleenbibliotheek voor Oude Meesters’. Reeds tachtig musea wereldwijd hebben de schilderijen getoond in speciale tentoonstellingen of konden deze langdurig lenen.

Vernoemd naar Rembrandt van Rijns geboorteplaats, richt The Leiden Collection zich op Rembrandt en zijn tijdgenoten in Leiden en later in Amsterdam. Deze unieke verzameling belicht zowel de persoonlijkheden als de thema's die de Nederlandse kunst over vijf generaties vormgaven. Het hart van de collectie bestaat uit zeventien schilderijen en twee tekeningen van Rembrandts hand; de grootste privécollectie van werken van de meester zelf.

Rembrandts schilderijen en tekeningen uit The Leiden Collection omspannen zijn complete carrière. De vroegste van deze werken betreffen drie allegorische schilderijen daterend uit het midden van de jaren 1620. Deze fascinerende stukken uit de serie *De allegorie op de zintuigen* onthullen Rembrandts gedurfde expressiviteit gedurende zijn Leidse periode. De collectie bevat eveneens buitengewone portretten die Rembrandt maakte nadat hij verhuisde naar Amsterdam. Neem *Jong meisje met gouden mantel* (1632) en *Portret van een man in een rode jas* (1633), als ook zijn indrukwekkende *Zelfportret met de ogen in de schaduw* (1634). Naast deze formele portretten kent de collectie ook een opmerkelijk kleine olieschets, *Buste van een bebaarde oude man* (1633) en het geschiedkundige meesterwerk *Minerva in haar studeerkamer* (1635). *Portret van een zittende vrouw met gevouwen handen* (1660) representeert Rembrandts late periode.

The Leiden Collection onderscheidt zich verder door talrijke werken van schilders die nauw met Rembrandt verbonden waren in verschillende stadia van zijn carrière. Zo ook Pieter Lastman, onder wie hij studeerde in Amsterdam en Jan Lievens, zijn vroege Leidse collega. Lievens' schilderijen uit de collectie, zoals zijn prachtige *Zelfportret* (ca. 1629–30) en *Jongen in cape*

Bij het samenstellen van The Leiden Collection gaven de Kaplans de voorkeur aan schilderijen die de menselijke figuur weergeven

met tulband (ca. 1631) zijn gerenommeerde meesterwerken. Het belang van Rembrandt als leermeester kan niet genoeg worden benadrukt. Juist dit specifieke aspect van zijn artistieke erfenis komt in de collectie nadrukkelijk naar voren. Neem de werken van Rembrandts vroegst bekende leerlingen in Leiden, Gerrit Dou en Isaac de Jouderville, als ook diegenen die hij les gaf en begeleidde in Amsterdam – onder hen Ferdinand Bol, Govaert Flinck, Gerbrand van den Eeckhout, Samuel van Hoogstraten, Nicolaes Maes, en zijn laatst pupil, Arent de Gelder. Extra eer in dit rijtje verdient Carel Fabritius' *Hagar en de engel* (ca. 1645); het enige van dertien bekende schilderijen van deze meester dat in particuliere handen is gebleven.

Een ander prominente plek binnen de collectie hebben de werken van de Leidse fijnschilders, die medio zeventiende eeuw floreerden onder invloed van Gerrit Dou. De collectie bestrijkt Dous volledige loopbaan en bevat veertien voorbeelden van zijn kleinschalige scènes, die allen zijn geïnspireerd op het dagelijks leven, waaronder zijn meesterwerk *De onderbroken geleerde* (ca. 1635). Daarnaast kent The Leiden Collection verscheidene werken van kunstenaars die zijn opgeleid door Dou – in het bijzonder Godefridus Schalcken, meester in het schilderen van kaars- en daglicht, en Frans van Mieris, ook wel 'de prins onder Dous pupillen' genoemd. Onder de vijftien schilderijen van Van Mieris in de collectie zijn *Jonge vrouw die een papegaai voert* (1663) en *De dood van Lucretia* (1679), als ook werken van Van Mieris' leerlingen en familieleden, zoals Willem van Mieris. Door het opnemen van schilderijen voortgebracht door de jongere generatie die een opleiding genoot onder sommige van deze meesters, waaronder Caspar Netscher, Michiel van Musscher en Eglon van der Neer, biedt de collectie een omvangrijke verzameling van schilders wiens werk elkaar stilistisch en thematisch sterk beïnvloedde.

Naast de indrukwekkende werken van de Leidse fijnschilders, omvat de collectie stukken van andere kunstenaars die zich bezighielden met scènes over romantiek en hofmakerij binnen de hogere klassen. Het meest beroemd is Johannes Vermeers *Jonge vrouw aan het virginaal* (ca. 1670–75) – tevens het enige schilderij van de Delftse meester in privébezit. Ook aan bod komen de genretaferelen en portretten van Gerard ter Borch, die werkte in Deventer en Den Haag, en van Gabriël Metsu, die werkzaam was in Leiden en Amsterdam. Deze reeks aan schilderijen biedt een buitengewoon interessant inkijkje in het almaar veranderende karakter van de Nederlandse kunst en samenleving in het derde kwart van de zeventiende eeuw.

Een verrijkende aanvulling op voorgenoemde aandachtsvelden zijn de schilderijen die verband houden met Leiden of met Rembrandts tradities in meer algemene zin. Bijvoorbeeld een indrukwekkend schilderij van Hendrick ter Brugghen, die religieuze en mythologische scènes afbeeldde met intense licht- en donkereffecten – een stijl die van grote invloed is op Rembrandts vroege werk. Ook mede-Leidenaar Jan Steen komt riant aan bod binnen de collectie. De negen gesigioneerde werken van Steen spreiden zijn veelzijdige repertoire aan virtuoze schildertechnieken en thema's tentoon – van het bijzonder verfijnde *Het gebed voor de maaltijd* (1660) tot de verbijsterende mythologische scene *Het offer van Iphigenia* (1671).

Bij het samenstellen van The Leiden Collection gaven de Kaplans de voorkeur aan schilderijen die de menselijke figuur weergeven, in het bijzonder portretten, tronies (karakterstudies), genretaferelen, maar ook historische schilderijen – stuk voor stuk werken waarvan de verhalen het heden met het verleden verbinden, en die onveranderlijke thema's uit de Westerse

beschaving weten te vatten. De verzamelaars hebben bewust niet gepoogd een alomvattend overzicht te geven van de kunst uit de zeventiende-eeuwse Republiek der Nederlanden. Desalniettemin zijn de meer dan tachtig meesters uit The Leiden Collection – sommige van hen beroemd, sommige van hen minder bekend – een weerspiegeling van én een ode aan de spectaculaire overvloed aan kunst die hier gedurende die periode werd gemaakt.

Vurig overtuigd van de eeuwige relevantie van deze meesterwerken, willen de Kaplans deze collectie op creatieve en innovatieve wijze delen met de wereld – als vehikel voor de wetenschap en als algemene inspiratiebron. In het bijzonder aan het hart gaat hen de ‘uitleenbibliotheek voor Oude Meesters’, die vrij beschikbaar is voor curatoren en directeuren van musea. Behalve de doorlopende uitleenprogramma’s aan vooraanstaande internationale instellingen, faciliteren de Kaplans een ambitieus educatief traject voor de ondersteuning van tentoonstellingen en jonge wetenschappers, plus een uitgebreide wetenschappelijke online collectiecatalogus – dit alles geheel in de geest van ‘teruggeven aan de gemeenschap’. Dr. Kaplan stelde ooit: ‘Kijkend door de lens van de geschiedenis, is het grootste geschenk dat we kunnen geven aan Rembrandt en de kunstenaars van wie we houden het over de hele wereld stimuleren van een grotere belangstelling voor hun nalatenschap – daarbij niet alleen kijkend naar de collectie als zodanig, maar misschien nog wel meer naar het belang van de Oude Meesters als hoekstenen van zowel de Westerse beschaving als de ons zo dierbare gemeenschappelijke waarden.’ Centraal binnen Kaplans missie staat daarom het verstevigen van Rembrandts positie als de ultieme universele kunstenaar – iemand die de talloze beroemdheden die hem volgden grenzeloos beïnvloedde, en wiens ‘genetische markers’ bepalend zijn geweest voor zo goed als alles wat heden ten dage als kunst wordt beschouwd.

Sinds 2017 deelt The Leiden Collection haar kunstschatten actief met een breed, internationaal publiek. Na een decennium van anonieme bruiklenen, kreeg het Louvre in Parijs de primeur met een bescheiden selectie aan hoogtepunten uit de collectie. Meer omvangrijke tentoonstellingen volgden tussen 2017 en 2019 in Peking, Shanghai, Moskou, Sint-Petersburg en Abu Dhabi – een diversiteit aan steden die de rijke artistieke dialoog en het unieke karakter van de collectie illustreren. Zodoende hopen de Kaplans bruggen te kunnen bouwen voor Rembrandt en zijn collega’s naar een breder publiek, wereldwijd. Dit alles om ervoor te zorgen dat de toekomst van deze kunstenaars net zo glorieus en net zo betekenisvol zal zijn als hun verleden.

Centraal binnen Kaplans missie staat daarom het verstevigen van Rembrandts positie als de ultieme universele kunstenaar

Biografie



Foto: Aad Hoogendoorn

DR. THOMAS S. KAPLAN

Dr. Thomas S. Kaplan is een Frans-Amerikaanse ondernemer, filantroop, natuurbeschermer en kunstverzamelaar. Hij is de voorzitter van het op edelmetalen gerichte vermogensbeheerbedrijf The Electrum Group; voormalig president en voorzitter van de 92nd Street NY, het vooraanstaande culturele en gemeenschapscentrum van Manhattan; oprichter en voormalig uitvoerend voorzitter van Panthera, de

wereldleider in de bescherming van grote katachtigen; oprichter van The Leiden Collection, 's werelds grootste privécollectie van Rembrandt en kunst uit de Nederlandse 17de eeuw; en voormalig voorzitter van de International Alliance for the Protection of Heritage in Conflict Areas (ALIPH), een multilaterale organisatie geleid door Frankrijk, de Verenigde Arabische Emiraten en het Koninkrijk Saoedi-Arabië. Dr. Kaplan behaalde zijn bachelor-, master- en doctoraatstitels in moderne geschiedenis aan de Universiteit van Oxford, waarbij hij zich uiteindelijk specialiseerde in revoluties en contrarevoluties.

De afgelopen drie decennia heeft hij geopolitieke en historische inzichten toegepast om hoge rendementen te behalen uit investeringen in natuurlijke hulpbronnen. Beginnend met zilver, en vervolgens platina groep en basismetalen evenals goud, stapte hij later over op koolwaterstoffen. Sinds de verkoop van Leor Energy in 2007, toen het bedrijf de snelst groeiende particuliere aardgasproducent in de Verenigde Staten vertegenwoordigde, heeft Dr. Kaplan zich gericht op The Electrum Group — een op edelmetalen gericht vermogensbeheerbedrijf dat samenwerkt met staatsinvesteringsfondsen.

Het huidige portfolio van Electrum omvat aanzienlijke belangen in enkele van 's werelds grootste mijnbouwactiva in de preproductiefase.

Dr. en mevrouw Kaplan behoren tot de voornaamste pleitbezorgers van natuurbehoud. Samen met wijlen Dr. Alan Rabinowitz richtten zij in 2006 Panthera op om grote katachtigen en hun ecosystemen te beschermen en te behouden tegen uitsterven — een onderneming die nu meer dan honderd partnerschappen in veertig landen omvat. In 2009 schonken de Kaplans het Recanati-Kaplan Center aan Oxford's Wildlife

Conservation Research Unit (WildCRU), waarmee het vooraanstaande universiteitscentrum voor katachtigenbescherming werd gecreëerd, evenals het Postgraduate Diploma in International Wildlife Conservation Practice om jonge natuurbeschermers uit ontwikkelingslanden op te leiden. In 2014 lanceerde Dr. Kaplan de Global Alliance for Wild Cats, een internationale coalitie van 's werelds toonaangevende natuurbeschermers, samen met de toenmalige kroonprins van Abu Dhabi, H.H. Sheikh Mohamed bin Zayed Al Nahyan, en andere toegewijde Chinese en Indiase donateurs. In 2019 trad het Koninkrijk Saoedi-Arabië officieel toe tot de Global Alliance. Dr. Kaplan is ook de oprichter en voorzitter van The Orianne Society, een in de VS gevestigde milieuorganisatie die bedreigde reptielen en amfibieën beschermt, en van de Indian Ocean Tortoise Alliance (IOTA), een in de Seychellen gevestigde NGO die zich inzet voor het behoud van Aldabra-reuzenschildpadden en eilandecosystemen. In de kunst hebben de Kaplans The Leiden Collection gecreëerd, 's werelds grootste privécollectie van Rembrandt en kunst uit de Nederlandse 17de eeuw. Als de enige toegewijde "uitleenbibliotheek" voor oude meesters, heeft de collectie schilderijen uitgeleend aan meer dan 80 musea, waaronder het Metropolitan Museum, de National Galleries in Washington, D.C. en Londen, het Getty Museum, het Prado en tal van andere instellingen. Vanaf 2017 begon The Leiden Collection, die 19 werken van Rembrandt omvat, aan een internationale tour met een openingsshow in het Louvre in Parijs. Sindsdien is de tentoonstelling ontvangen door het National Museum of China in Peking, het Long Museum in Shanghai, het Pushkin Museum in Moskou, de Hermitage in Sint-Petersburg, het Louvre Abu Dhabi en H'ART Museum (toen Hermitage Amsterdam).

Van 2017 tot 2023 was Dr. Kaplan voorzitter van de International Alliance for the Protection of Heritage in Conflict Areas (ALIPH) — een in Genève gevestigde stichting opgericht door de regeringen van Frankrijk en de Verenigde Arabische Emiraten. Gesteund door haar leden, waaronder andere soevereine naties, internationale organisaties en vooraanstaande experts, financiert ALIPH de uitvoering van preventieve, noodhulp- en herstelprogramma's voor cultureel erfgoed dat gevaar loopt te worden vernietigd of beschadigd als gevolg van gewapende conflicten. Tot op heden heeft de

stichting meer dan 400 projecten ondersteund in ongeveer 35 landen op 4 continenten, waaronder snelle interventies in post-crisis contexten zoals de explosie in de haven van Beiroet in 2020, de COVID-19 pandemie en de oorlog in Oekraïne. In 2019 ontving hij van het World Monuments Fund de Hadrian Award — een erkenning die in 1988 werd ingesteld om internationale leiders te eren die de bescherming van wereldkunst en architectuur hebben bevorderd. In het gemeenschapsleven is Dr. Kaplan voorzitter van 92NY Talks — het vooraanstaande forum van New York City voor het delen van ideeën. Hij is lid van de Council on Foreign Relations en van de International Council van het Belfer Center for Science and International Affairs van Harvard University. In 2011 creëerde hij samen met generaal David Petraeus en professor Graham Allison het Recanati-Kaplan Intelligence Fellows Program aan de Harvard Kennedy School — een initiatief dat analisten en praktijkmensen van bevriende inlichtingendiensten samenbrengt om te leren "om de hoek te kijken" door historische analyse toe te passen op hedendaagse geopolitiek. Het enige programma in zijn soort ter wereld werd in 2025 uitgebreid met de universiteiten Columbia, Stanford en Yale. Een soortgelijke inspanning voor special forces-officieren — de Petraeus-Recanati-Kaplan Fellowship — werd in 2020 opgericht aan de Jackson School of Global Affairs van Yale University. In 2022 werd het Recanati-Kaplan Applied History Initiative gelanceerd bij het Cambridge Middle East and North Africa Forum, een denktank aan de Universiteit van Cambridge, om het Midden-Oostenbeleid te verrijken met diepgaande historische inzichten.

Onder andere onderscheidingen werd Dr. Kaplan voor zijn diensten aan Frankrijk benoemd tot Chevalier (2012) — en vervolgens bevorderd tot Officier (2020) — in de Ordre national de la Légion d'honneur, evenals Ordre des Arts et des Lettres (2017). In 2018 werd hij onderscheiden met de rang van Officier in de Orde van Oranje-Nassau voor zijn inspanningen om de Nederlandse cultuur te verspreiden en bruggen te bouwen tussen mensen door middel van kunst. De Kaplans hebben drie kinderen en wonen in New York City en in Parijs.

Overige informatie



Ontmoet de makers

CONSERVATOREN



ELIZABETH NOGRADY

Curator
The Leiden Collection
New York
theleidencollection.com

Als conservator van The Leiden Collection werkt Elizabeth Nogrady samen met nationale en internationale instellingen, draagt ze bij aan de wetenschappelijke online catalogus en ondersteunt ze het educatieve aanbod van The Leiden Collection. Elizabeth begon haar studie Nederlandse kunst uit de zeventiende eeuw aan Vassar College in Poughkeepsie, NY en behaalde vervolgens een MA in kunstgeschiedenis aan de Universiteit van Maryland, College Park, en een PhD aan het Institute of Fine Arts, New York University. Ze was fellow bij de Morgan Library & Museum en het Metropolitan Museum of Art, en was specialist in 'Oude meesters schilderijen' bij Christie's. Voordat ze in 2023 bij The Leiden Collection kwam, was ze de Andrew W. Mellon Curator of Academic Programs bij het Loeb Art Center van Vassar.



BIRGIT BOELENS

Tentoonstellingsconservator
H'ART Museum
hartmuseum.nl

Boelens is conservator bij H'ART Museum (voorheen Hermitage Amsterdam) en De Nieuwe Kerk Amsterdam. Sinds 2000 heeft ze talloze tentoonstellingen samengesteld om kunst met mensen te verbinden en vice versa. Met een breed scala aan tentoonstellingsonderwerpen heeft ze zich gespecialiseerd in het vertellen van verhalen door middel van kunst. Birgit behaalde een MA in Kunstgeschiedenis aan de Universiteit Leiden. Ze begon haar professionele carrière bij het Wereldmuseum Rotterdam en is sinds 2023 gastdocent aan de Faculteit Kunstgeschiedenis van de Universiteit van Amsterdam. Birgit was onderdeel van een klein team tentoonstellingscuratoren die hielp bij het opbouwen van de Hermitage Amsterdam. Ze zet haar werk nu voort bij H'ART Museum, waar ze tentoonstellingen creëert met betekenisvolle ervaringen.

ONTWERPERS



CARLO WIJNANDS

Tentoonstellingsontwerp 3D
Amsterdam
carlowijnands.com



VANESSA VAN DAM

Tentoonstellingsontwerp 2D
Amsterdam
vanessavandam.nl



STUDIO BERRY SLOK

Publiciteitscampagne
Amsterdam
studioberryslok.nl

Factsheet

TENTOONSTELLING

TENTOONSTELLINGSTITEL

Van Rembrandt tot Vermeer

ONDERTITEL

Meesterwerken van The Leiden Collection

DATA

Wo 9 april – zo 24 augustus 2025

LOCATIE

H'ART Museum, Amstel 51, Amsterdam

OPEN

Dagelijks geopend,

10–17 uur

GESLOTEN

Zat 26 april i.v.m. Koningsdag

BEZOEKERSINFORMATIE

+31 (0)20 530 87 55

PUBLICATIE

Kunst en leven in Rembrandts tijd

Prijs: € 34,95

ISBN: 978 94 625 8696 3 NUR 646

Uitgever: WBOOKS | H'ART Museum

TOEGANGSPRIJZEN (KASSA/ONLINE)

Museumkaart	gratis
Volwassenen	€ 27,50
0–17 jaar	gratis
Student/CJP	€ 17,50
VriendenLoterij VIP-kaart	gratis (+ <i>introducé actie</i>)
Amsterdam City Card	gratis
GoCity	gratis
GetYourGuide/Tickets	gratis
Stadspas	gratis
Vrienden H'ART Museum	gratis
ICOM	gratis

OVERIGE INFORMATIE

MUSEUMSHOP

10.30 tot 17 uur, geen ticket nodig

GRAND CAFÉ

Eerste etage, geopend 10 tot 17 uur. Geen ticket nodig.

Van april t/m september is, bij mooi weer, het terras in

de binnentuin open van 10–17.30 uur.

AUDITORIUM

Boven het Grand Café, geschikt voor diverse doeleinden

VERGADERZALEN

Drie zalen: geschikt voor lezingen en vergaderingen,

voor kleinere gezelschappen

TOURINGCAR

In- en uitstappen: Weesperstraat

Groepsingang: Nieuwe Keizersgracht 1

BOOT

Steiger voor hoofdingang Amstel

AUTO

Parkeergarages: Nationale Opera & Ballet,

Waterlooplein, Markenhoven

OPENBAAR VERVOER

Tram 14 (Waterlooplein), metro 51, 53, 54

(Waterlooplein, uitgang Nieuwe Herengracht)

TOEGANKELIJKHEID

Het hele gebouw is goed toegankelijk. Rolstoelen

en rollators te leen, reserveren aangeraden. Twee

parkeerplaatsen voor mensen met een (fysieke)

beperking beschikbaar, reserveren vooraf verplicht

+31 (0)20 530 87 55. Meer informatie voorzieningen

zie: hartmuseum.nl/home/toegankelijkheid/

Colofon

CONTACT

Afdeling pers en marketingcommunicatie
Madeline van Vliet, Stella Küçüksen & JP Verhagen
+31 (0)20 530 87 55
pressoffice@hartmuseum.nl

DOWNLOAD PERSBEELD

hartmuseum.nl/pers

VOORZIJDE

Rembrandt van Rijn, *Zelfportret met de ogen in de schaduw*, 1634

CREDIT BEELDEN

Met dank aan The Leiden Collection, New York

IN SAMENWERKING MET



THE LEIDEN
COLLECTION

FOUNDER

**VRIENDEN
LOTERIJ**

PARTNERS

 **HEINEKEN**

 **aegon**

 **ELJA**
Foundation

 **ABN-AMRO**

FONDSEN | FOUNDATIONS

het
Cultuurfonds

VSBfonds,
iedereen doet mee

VandenEnde
FOUNDATION

 **GIESKES-STRIJBIS FONDS**

**X Gemeente
X Amsterdam
X**

FONDS 21

VRIENDEN | MEMBERS

**H•ART
MUSEUM
CIRCLE**

**H•ART
MUSEUM
VRIENDEN**